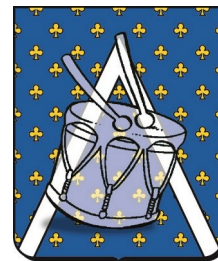


Le Tambour de Blesle



Bulletin municipal

Décembre 2025 / N°210

Informations municipales :

La distribution des numéros d'adressage a commencé dans les villages. Vous trouverez vos numéros dans vos boîtes aux lettres et vous pouvez toujours venir les récupérer en Mairie.

Les permanences auront lieu :

Le B-BUS : Pas de permanence en Décembre.

COLLEGE LES FONTILLES

Les actualités du collège Les Fontilles

Une information sur Robert BADINTER a été présentée aux élèves par M POUYSEGUR, Principal afin qu'ils comprennent le sens de l'évènement de son entrée au Panthéon.

Pièce de théâtre



Lors d'une pièce de théâtre proposée par la Maison des Adolescents de Brioude, les élèves de 3^{ème} ont vu des tranches de vie d'adolescents.

Un hommage a été rendu à S. PATY et D. BERNARD, dans la cour de l'établissement, en présence des élèves, des personnels, de M POUYSEGUR, Principal, des membres du conseil d'administration et de la gendarmerie de Blesle.

L'aménagement de « la réserve protégée » du collège dans le refuge LPO, a été poursuivi par les élèves et leur professeur, pour enrichir la flore et développer les insectes qui nourriront les oiseaux.

Brevet des collèges



Les lauréats du Brevet des collèges ont reçu leur diplôme devant les familles et en présence fournie de professeurs et de personnels du collège.

Journée non harcèlement : toutes les classes ont bénéficié du programme proposé par les référents Vie Scolaire et enseignants.

Exposition des œuvres de Jean DUBUFFET

Les collégiens ont découvert les œuvres exposées au Doyenné de Brioude, avec un regard de plasticiens, en lien avec le cours de français.

Octobre rose



Concernant octobre rose, une réflexion a été menée sur la couleur dans le cadre de l'éducation égalité filles-garçons, les élèves et les personnels tout de rose vêtus ont formé une chaîne de solidarité, au gymnase de Blesle.

La 1^{ère} marche du podium des championnats de FUTSAL et de HANDBALL, a été atteinte par les minimes filles et les minimes garçons.



Formation des délégués de classe : Les élus des classes ont réfléchi à leur engagement et à leur posture de représentants de leurs camarades, en vue de la prochaine tenue des conseils de classe. Ils ont été accueillis par M GIBELIN (Maire), dans la salle du conseil municipal.

Commémoration de l'Armistice de 1918.



Une vingtaine de collégiens se sont rassemblés avec des personnels du collège devant le monument aux morts lors de la commémoration de l'Armistice de 1918. Ils ont aussi tenu un stand à l'occasion de la foire, pour financer leur projet de voyage.

AMICALE DES SAPEURS POMPIERS

Journée solidaire organisée
par l'amicale des sapeurs-pompiers de Blesle
en soutien à
sosPréma & bébés hospitalisés

SAMEDI 6 DÉCEMBRE

PROGRAMME

Randonnée Pédestre
10-12kms environ
départ à partir de 8h
Tarif = 5€

Randonnée VTT/AE
35 kms environ
départ à partir de 9h
Tarif = 5€

REPAS AUTOMNAL DANSANT
animé par
quelques cacahuètes
17€ par adulte
4€ par enfant
Faculté marche + repas 50€

TOMBOLA
à partir de 15h

Départ et repas au gymnase

Réervations : s'arrêtent avant le 30 novembre
07 57 43 27 22
ou 06 88 50 22 90

AMICALE DES SAPEURS POMPIERS DE BLESLE

Le **samedi 6 décembre** les Sapeurs-Pompiers de Blesle organisent une grande journée solidaire intitulée.

« Ensemble pour SOS Préma »

Dès 8 heures, le top départ sera donné au gymnase de Blesle pour trois randonnées ouvertes à tous :

- Deux randonnées pédestre de 6.5Kms et de 12 kms au choix
- Une randonnée VTT/VTAE d'environ 35 kms

Les participants pourront ensuite rejoindre la buvette et participer dès 12h au gymnase à un repas solidaire, animé par le groupe local « Quelques Cacahuètes ».

Menu : Un apéritif, Assiette de charcuterie, Daube de gibier ou rôti de porc, Fromage, Dessert et Café.

Tarifs :

5€ pour la marche seule ou la randonnée VTT seule

17€ pour le repas (demi-tarif pour les enfants de moins de 10 ans)

20€ pour la formule complète (marche + repas)

Réservation avant le 03 Décembre au :

07-57-43-27-22 ou 06-88-50-22-90. Vous pouvez laisser un message en indiquant votre nom et le nombre de repas à réserver.

L'intégralité des bénéfices sera reversée à « SOS Préma » association engagée depuis 2004 dans l'accompagnement des familles confrontées à la prématurité et à l'hospitalisation de leur nouveau-né.

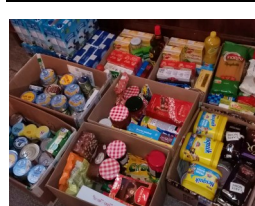
Nous comptons sur votre présence à nos côtés ce 6 décembre à Blesle pour faire, ensemble un petit pas solidaire et un grand pas pour les bébés prématurés

TRAVAUX



Ce mois ci les travaux d'embellissement de la cour de l'ancienne gendarmerie et du pont du Matalou se sont poursuivis par la mise en place d'arbustes et de rosiers le long des murs d'enceinte et derrière l'ancienne gendarmerie. Cinq arbres ont également été plantés, un au pont du Matalou, deux à l'ancienne gendarmerie et deux au parc du gymnase.

PAROISSE COLLECTE DE NOËL



La fin d'année s'approche et Noël moment de partage, de joie mais aussi de solidarité. Pour la 15^e année nous renouvelons notre collecte au profit des personnes dans le besoin, parfois proche de chez nous. Nous savons que

vous ne restez pas insensible à notre appel. Dès le début décembre vous trouverez au fond de l'église un carton pour déposer vos dons : denrées alimentaire, produits d'hygiène... Votre soutien est précieux et votre don quel qu'il soit contribue à améliorer le quotidien. Par avance nous vous remercions vivement pour votre participation et vous souhaitons de belles fêtes de fin d'années.

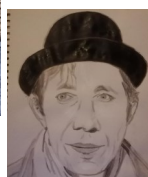
ASSOCIATION DES PARENTS D'ELEVES



A l'occasion du concours de belote, l'APE remercie tous les joueurs venus encore plus nombreux que l'année dernière (66 doublettes) et également les bénévoles, sans eux rien n'est possible.

Maintenant place à la tombola de Noël à 2€ le ticket, que vous trouverez chez nos commerçants Bleslois du 1er au 28 décembre; détails des lots à gagner sur les affiches. Les bénéfices serviront à financer les voyages scolaires.

ARTISTES PEINTRES



Les artistes peintres de Blesle : Minouche, Olivier, Juan, Fred et éventuellement d'autres artistes proposent d'immortaliser sous forme de strombino géant les habitants du village en exécutant les portraits de chacun.e en noir et blanc, toutes techniques confondues, sur un support papier, 40X29,7cm (possibilité d'achats d'œuvres).

N'hésitez pas à contacter les artistes Olivier ou Juan pour la photo de votre trombine à ces deux numéros : Olivier 06 76 91 42 08 Juan : 06 98 82 53 64.

COMMUNAUTE DE COMMUNES DE BRIOUDE SUD AUVERGNE

Pour connaître votre éligibilité au chèque énergie vous pouvez contacter la COM-COM au 07-62-50-91-05 et aussi venir au B-BUS lors de son passage à Blesle.

PERMANENCES

ADMR : Maison des services 4 rue de la Bijoune à Espalem ouvert du lundi au jeudi (8h à 16h30). Vendredi de 8h à 12h uniquement par téléphone au: 07.67.05.07.88

Service social, vendredi (9h30 à 12h), Château des Mercœur.

CCAS : Le 1^{er} et 3^{ème} mercredi du mois de 18h à 19h, Château des Mercœur.

Bibliothèque municipale : vendredi (15h à 17h), Château des Mercœur.

La Poste : du mardi au vendredi de 13h15 à 16h15.

Ramassage des ordures ménagères : Un lundi sur deux semaine paire.

Collecte des déchets recyclables : Un mardi sur deux semaine paire.

Horaires des messes de Décembre : Le Dimanche 14 à 10h30 et le Mercredi 24 à 18h à l'église de Blesle.

RENSEIGNEMENTS PRATIQUES

CONTACT : tambourdeblesle@orange.fr

MAIRIE : 04.71.76.20.75

mairie.de.blesle@wanadoo.fr / www.blesle.fr

Heures d'ouverture du mardi au samedi de 10h à 12h, le lundi de 14h à 16h.

Médecin : Dr Barbary : 04.71.76.23.14

Pharmacie : 04.71.76.22.20 **Pompiers** : 18 ou 112

Cabinets d'infirmières : De la Frégonnière/Planche : 04.71.20.16.35, Gaillard/Dechevre : 04.71.23.03.22

Gendarmerie : 04.71.76.21.19 **Samu** : 15

La Poste : 36-31 (Centre de tri d'Arvant)

Office de Tourisme : 04.71.74.02.76