

# Le Tambour de Blesle



Bulletin municipal

Juillet 2017 / N°109

## LE MOT DU MAIRE

Suite à une nouvelle demande pour la rentrée, tous les locaux de l'ancienne usine Broun, auront trouvé preneur. Bien sur, une partie est utilisée pour la commune et une autre pour l'hivernage des caravanes, mais ce sera la sixième entreprise installée sur le site dont 5 depuis le début de ce mandat. Ceci nous conforte et nous oblige à penser à l'entretien des bâtiments et à leur viabilisation par étape, afin d'offrir des surfaces de location adaptées. Nous arrivons toutefois à une obligation de travaux importants car les désagréments sur les toitures deviennent récurrents et nous sommes face à des matériaux amiantés. C'est dans ce cadre-là que le conseil municipal avait anticipé ce moment en lançant en 2016 une étude de faisabilité pour le changement de toutes les toitures soit environ 3 000 M<sup>2</sup> conjuguée avec la pose de panneaux photovoltaïques. Le but étant de réaliser une opération où la vente d'énergie couvre le montant de l'emprunt pour en faire une opération blanche. Le temps de l'opérationnel est maintenant arrivé et nous allons œuvrer rapidement pour boucler le choix du maître d'œuvre et le financement afin de réaliser les travaux dans les mois qui viennent. De plus, cela s'inscrit dans une logique d'augmenter la production d'énergies renouvelables et ainsi contribuer même modestement au Grenelle de l'environnement.

## Jacques Baudry



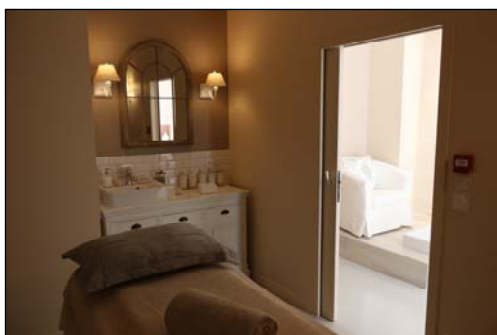
Le vendredi 2 juin, Monsieur Jacques Baudry notre doyen fêtait ses 98 ans. Sur proposition de l'un de ses amis Monsieur Szczepaniak qui lui a succédé à la fédération de Forbach, une petite surprise l'attendait dans une salle du Château des Mercoeur. La Mairie avait reçu quelques jours auparavant un colis contenant quelques présents très symboliques pour montrer l'attachement et la reconnaissance de cette fédération à son ancien président. C'est ainsi qu'en fin de matinée, Monsieur Baudry, a partagé ce moment entouré de sa famille, en présence du Maire et des anciens combattants. Le discours a été remplacé par la lecture d'une lettre émouvante relatant ses nombreuses actions au sein de cet organisme puis il lui a été remis le nouveau fanion, un cd ainsi que des copies d'articles de presse et un parchemin signé par de nombreuses personnalités. Ce petit moment s'est terminé par une promesse à Monsieur le Maire de la possibilité d'une prochaine cérémonie dans quelques mois mais cela doit rester secret.

## Bibliothèque municipale

La bibliothèque municipale sera fermée du 8 juillet au 24 août 2017. Les retardataires désireux de faire leurs provisions de lectures estivales peuvent appeler le 08.80.88.10.47 pour prendre rendez-vous et venir s'approvisionner en attendant la rentrée.

## Cocon de Douceur

Depuis le début juillet Fanny a ouvert, après 6 mois de travaux, au 5



place du Vallat à Blesle son institut de beauté. Dans ce très bel endroit de nombreux soins vous seront prodigués. Vous pourrez également vous faire masser sans oublier les bains hydromassants, hammam et douche sensorielle ainsi que les soins

des mains et des pieds. Fanny vous propose également une jolie boutique de produits de beauté exclusifs. L'institut est ouvert tous les jours (le dimanche en période estivale) sauf le mardi. Réservation en ligne : [cocondedouceur.fr](http://cocondedouceur.fr) ou 04.63.78.0453 / 07.64.08.26.77

## Club du Massadou



Mardi 20 Juin les aînés de Blesle ont pris la route vers Vulcania sous un soleil de plomb mais ont apprécié les activités proposées en profitant de la fraîcheur. Les participants ont découverts par des moyens interactifs d'autres richesses et beauté de nos sites volcaniques. Tout le monde est rentré ravi et se donne rendez-vous pour l'année prochaine.

## Dans le secret des hôtels particuliers



Le 17 juin dernier, lors des journées de Patrimoine de Pays, ce sont plus d'une vingtaine de visiteurs qui ont suivi le circuit proposé par l'association des Amis du Vieux Blesle et le Pays d'art et d'histoire du SMAT du Haut-Allier. Accompagné par Aurore Jarry, guide conférencier, le groupe a découvert d'anciennes demeures dont l'histoire des grandes familles se lit encore dans l'architecture. Blesle était autrefois qualifiée de pépinière de la marine royale, car la ville lui a donné de nombreux officiers, tels que les Chavagnac. Ces façades imposantes sont aussi le signe d'une bourgeoisie montante, qui accède à l'aristocratie. C'est le cas de la famille Blanc du Bos, issue de riches marchands tanneurs. Ils seront anoblis par Louis XIII. La visite s'est poursuivie avec l'hôtel des Rochemonteix, tombé dans l'oubli, et plus connu sous le nom "d'ancien collège". Ces hôtels, avec façade principale, abritent des jardins dont on ne soupçonne même pas l'existence. Certains propriétaires ont ouvert leur porte, ce qui a enchanté le public. De la maison du Bailli de Chazelon à la maison natale d'Edouard Onslow, les visiteurs ont terminé leur parcours dans le jardin de l'abbesse et de la maison des dames d'Antil de Ligonès. Merci encore à tous les propriétaires pour leur accueil !

# Le Tambour de Blesle

## L'atelier du Shaman, librairie éphémère



Pour le 4<sup>ème</sup> été consécutif, l'Atelier du Shaman ouvre ses portes aux visiteurs et aux artistes, auteurs et illustrateurs, afin d'offrir un large choix de découvertes dans le monde de l'image et des mots. Ce sont 18 auteurs, illustrateurs et artistes indépendants qui viendront proposer leurs travaux tout l'été dans l'atelier, aménagé pour l'occasion. Il y aura des livres, bien sûr, mais aussi des cartes et des posters illustrés, des gravures... dans des domaines comme la jeunesse, la BD, la poésie, la nature, le jeu ou encore le rugby ! De bien belles choses à voir donc, produites localement et de manière indépendante. Les rendez-vous : Soirée jeux avec

Tony Rochon, le samedi 15 Juillet à partir de 20 h, entrée libre. Ateliers gravure avec Angèle Spérius, le mardi 18 juillet après-midi (tarif 15 €). Stages de dessins enfants et ados, avec Benjamin Chappe les 26 et 27 juillet et les 9 et 10 Août. Renseignements : shamangraphics@gmail.com ou 04.43.06.01.13.

## Grand Concours des maisons décorées aux couleurs du festival

Le soleil brille aux éclats, la chaleur est arrivée et au bureau des Apéros Musique de Blesle, on sent le festival se rapprocher très vite, à cette occasion nous aimerions vous plonger dans les préparatifs de la 16<sup>ème</sup> édition en vous proposant de participer à la décoration du village... Sur le principe des concours des maisons les plus fleuries, nous vous proposons le concours de la maison la plus musicale. Le principe est simple, ouvert à tous, habitants et commerçants, il vous suffit de décorer votre maison aux couleurs du festival (une décoration dans le thème de la musique, de l'échange et de la bonne humeur...) et tenter de gagner un pack de CD des artistes de la programmation de la 16<sup>ème</sup> édition. Le gagnant sera annoncé durant l'Apéro'officiel, le vendredi 11 août à 18h30 à l'Ancien Collège. Si vous avez des questions, vous pouvez nous contacter par mail : communication@aperos-musique-blesle.com ou par téléphone : 04.71.74.63.77. Mais ne vous en faite pas, vous ne serez pas seul pour décorer notre village car nous accueillons, cette année encore, le Chantier de Jeunes Internationaux. Venus des quatre coins de la planète, ils seront présents à Blesle pendant 15 jours pour nous épauler à l'organisation du festival, partager avec les bénévoles et les Bleslois, mais aussi découvrir notre beau village. Cependant, cette année, suite à la réorganisation des collectivités territoriales, nous n'avons plus de subventions pour financer ce projet. Nous avons donc mis en place une campagne de financement participatif sur ulule pour que vous puissiez nous aider à financer ce projet qui nous tient à cœur. Pour soutenir le projet [https://fr.ulule.com/chantier\\_de\\_jeunes\\_au\\_aperos\\_musique\\_de\\_blesle/](https://fr.ulule.com/chantier_de_jeunes_au_aperos_musique_de_blesle/)

## Les Marchés de Pays de Blesle, les rendez-vous conviviaux du vendredi !



L'association des Producteurs et Artisans du Pays de Blesle-Massiac et l'Association des Apéros Musique de Blesle s'associent pour vous offrir chaque vendredi de l'été, de 17h à 21h, des Marchés de Pays inoubliables ! Vous y retrouverez une vingtaine de stands de producteurs et artisans locaux, des casse-croûtes paysans et buvettes

locales. Chaque semaine, du 7 juillet au 25 août, sous forme de démonstrations ou d'ateliers, venez profiter des animations artisanales pour découvrir des métiers autour de la laine, le vannerie, le verre ou encore la poterie... Pour ambiancer ces Marchés de Pays, des animations musicales seront présentes, vous pourrez retrouver le 7 Juillet Shanan Gibe, un groupe composé de cinq éthiopiens de la région de Gibe qui s'est formé au CAO de St-Beauzire, venus vous partager la musique traditionnelle de chez eux. Vous pourrez découvrir, les semaines suivantes, Escales (Musique du Monde), Over the Cab (Jazz), Beryl B (Chanson française), et pleins d'autres... Et comme dit le pro-

### PERMANENCES

**Mission locale pour l'emploi des jeunes** : 1<sup>er</sup> et 3<sup>ème</sup> lundi de chaque mois (14h à 17h), salle du conseil. **ADMR**, vendredi, Château des Mercœur. **Service social**, vendredi (9h à 12h), Château des Mercœur. **CCAS** : 1 mercredi sur 2 de 18h à 19h, Château des Mercœur. **Bibliothèque municipale** : vendredi (15h à 17h), Château des Mercœur. **La Poste** : du mardi au vendredi de 13h15 à 16h15.

Ramassage des ordures ménagères : lundi, ramassage supplémentaire le samedi du 8 juillet au 26 août (bourg de Blesle et restaurant du Basbory). Collecte des déchets recyclables un vendredi sur deux (semaine paire).

Horaires des messes : Blesle (Eglise Saint-Pierre) : dimanches 9, 16, 23, 30 juillet (11h)

verbe, " jamais deux sans trois ". C'est donc tout naturellement que nous nous sommes associé avec l'association Ciné Cavale pour vous proposer la 4<sup>ème</sup> édition de la soirée Ciné Plein Air, le vendredi 14 juillet. Venez profiter d'un Marché de Pays avec le groupe Katabou (*Voodoo's Groove*) qui prolongera l'animation musicale jusqu'à 22h pour ensuite faire place au grand écran extérieur qui projettera, cette année, le film «Hair», la célèbre comédie musicale de Milos Forman, dans la version restaurée de 2017. Buvette et restauration sur place tout au long de la soirée. Tarif de la projection : 5,50 € tarif plein et 4,50 € tarif réduit

## Retour aux sources

Retour aux sources est une exposition d'art contemporain qui aura lieu à Blesle, à la Maison Onslow (place Onslow) du 29 juillet au 9 septembre 2017 (entrée libre - ouvert de 11h à 13h et de 14h à 19h). Celle-ci présentera une sélection de 7 toiles (peinture abstraite) réalisées cette année par David Sibieude. La thématique abordée traduit la volonté de l'artiste de remonter le courant de la, de sa peinture, jusqu'à tenter d'atteindre l'origine du geste pictural, comprendre sa spontanéité, son sens, sa vérité. Tel un aventurier n'ayant que ces certitudes et sa foi personnelle comme boussole, l'artiste, le peintre arpente des sentiers inconnus, défriche et rarement découvre des trésors qu'il peut alors présenter, montrer aux autres, à la communauté. Originaire de Strasbourg, David Sibieude s'est installé à Blesle depuis septembre dernier pour se consacrer à son œuvre.



## Substratum

Substratum est une exposition d'art contemporain (peinture abstraite, peinture installée) qui aura lieu à Blesle du 10 au 20 août 2017 (entrée libre - ouvert de 16h à 19h) dans le local de l'ancien Casino (Vival) situé place du Mazel. Cet événement présentera un ensemble d'œuvres réalisées cette année par David Sibieude. En philosophie, le terme Substratum est employé pour désigner cette substance considérée comme support des accidents, des attributs, des modes, des qualités, ou encore pour nommer ce qui est à la base d'un phénomène, d'une activité, d'une structure (définition dictionnaire Le Petit Robert). Ainsi les œuvres présentées par David



Sibieude révéleront cette volonté de saisir la vérité sous-jacente, le mouvement à la source de toutes choses. Originaire de Strasbourg, David Sibieude s'est installé à Blesle depuis septembre dernier pour se consacrer à son œuvre.

## Collège Les Fontilles

L'année ne se termine pas sans une visite des 6<sup>ème</sup> au Musée de la Coiffe. Cette année encore, les barbichets, les marquis, les chapeaux à deux bonjours, les dentelles et la paille d'Italie ont raconté, au long des salles et des vitrines, l'histoire et la vie courante de nos ancêtres des villes et des champs. Merci à Mme Zampolini pour ses commentaires généreux. Les élèves étaient accompagnés par trois de leurs enseignantes, Mmes Bourrier, Comptour et Matherat. (NDLR : Une équipe de France 3 Auvergne est venue faire un reportage sur le musée, nous savons uniquement qu'il sera diffusé entre le 24 et le 30 juillet).



## Fête de la peinture

Le 8 juillet lors de la fête de la peinture un atelier de peinture animé par Isabelle Marcelin est organisé sous la halle de 9h30 à 12h30. Les adultes sont également les bienvenus.

### RENSEIGNEMENTS PRATIQUES

Contact : tambourdeblesle@orange.fr

Mairie : 04.71.76.20.75, fax : 04.71.76.25.42

mairie.de.blesle@wanadoo.fr / www.blesle.fr

Heures d'ouverture du mardi au samedi de 10h à 12h, le lundi de 14h à 16h.

Pharmacie : 04.71.76.22.20 Médecin : 04.71.76.23.14 Pompiers : 18 ou 112

Cabinets d'infirmières (Massiac) : 04.71.23.03.22, 04.71.20.16.35 Samu : 15

Gendarmerie : 04.71.76.21.19 La Poste : 04.71.76.97.60 (Centre de tri d'Arvant)

Office de Tourisme : 04.71.76.26.90 fax : 04.71.76.28.17